

See discussions, stats, and author profiles for this publication at: <https://www.researchgate.net/publication/328572371>

Época de coleta de frutos e sementes nativos para recomposição ambiental no bioma Pantanal.

Technical Report · October 2018

CITATIONS

0

READS

38

9 authors, including:



Marcelo Kuhlmann

University of Brasília

20 PUBLICATIONS 24 CITATIONS

[SEE PROFILE](#)



Catia Urbanetz

Brazilian Agricultural Research Corporation (EMBRAPA)

30 PUBLICATIONS 28 CITATIONS

[SEE PROFILE](#)

Some of the authors of this publication are also working on these related projects:



Projeto Biomas - Pantanal [View project](#)



Seed dispersal strategies in Cerrado biome: ecological and phylogenetic considerations [View project](#)



BIOMA PANTANAL



Época de
coleta de
frutos e
sementes



nativos para
recomposição
ambiental



A legislação de Proteção da Vegetação Nativa (Lei 12.651/2012), também conhecida como “Novo Código Florestal”, prevê que cada imóvel rural seja incluído no Cadastro Ambiental Rural (CAR). Por meio das informações declaradas no Sistema Nacional de Cadastro Ambiental Rural - SICAR, é possível determinar se o imóvel possui ativos ou passivos ambientais. O cadastro permite que o produtor entenda se possui um ativo de remanescente de vegetação nativa, chamado de Cota de Reserva Ambiental. Ou então, o produtor terá que propor e executar o Projeto de Recuperação de Áreas Degradadas ou Alteradas (PRADA) quando se tem um passivo. O PRADA faz parte do Plano de Regularização Ambiental do estado e pode ser executado depois de julgado e aprovado pelo órgão ambiental estadual. Nele há um Termo de Compromisso acordado com o órgão ambiental e a recuperação deve ser executada e monitorada no prazo de 20 anos.

Um dos principais gargalos para promover a recomposição ambiental dessas áreas é a disponibilidade de sementes e mudas das espécies nativas mais indicadas para a recomposição. Assim, torna-se imprescindível a disponibilização de informações sobre o período de coleta de frutos e de sementes, a fim de orientar gestores de políticas públicas voltadas à produção rural sustentável, bem como técnicos, agricultores, viveiristas e demais interessados no tema.

Nesse sentido, esse calendário traz o período mensal de coleta de frutos e sementes de espécies de plantas arbóreas, arbustivas e herbáceas nativas para a recomposição de formações florestais, savânicas e campestres do bioma Pantanal. Cada espécie aqui sugerida foi selecionada a partir de dados da literatura especializada sobre plantas que ocorrem no bioma. As informações foram validadas com base em dados cadastrados em herbários e centros de pesquisa, com o apoio de especialistas e pesquisadores da Embrapa e academia.

Esse trabalho foi baseado no levantamento realizado pela **Embrapa**, no âmbito dos projetos “Soluções Tecnológicas para a Adequação da Paisagem Rural ao Código Florestal Brasileiro” (saiba mais em: www.webambiente.gov.br), coordenado pelo **Departamento de Transferência de Tecnologia**, em parceria com o **Ministério do Meio Ambiente**, por meio da **Secretaria de Extrativismo e Desenvolvimento Rural Sustentável** e do **Serviço Florestal Brasileiro**, e do “Projeto Biomas”, uma parceria da **Embrapa** com a **Confederação Nacional da Agricultura (CNA)**.

O presente calendário traz informações sobre o período de coleta de sementes de 151 espécies nativas recomendadas para a recomposição ambiental no Bioma Pantanal.

JULIANA SIMÕES

Secretária de Extrativismo e Desenvolvimento Rural Sustentável
Ministério do Meio Ambiente

JORGE ANTÔNIO F. LARA

Chefe Geral da Embrapa Pantanal

Como usar esse calendário

Elaborado na forma de um calendário/planejador, esse material disponibiliza a época de maturação dos frutos e de coleta de sementes de 151 espécies nativas do bioma Pantanal (Fig. 1).

Para cada mês é apresentada uma lista de espécies sugeridas para recomposição ambiental com frutos e sementes maduros, juntamente com uma foto de uma espécie representativa para aquele mês. Na página adjacente à lista há um planejador onde você poderá fazer anotações, bem como marcar o dia da semana e o ano à mão, como um “calendário infinito”.

Ao final, estão disponibilizadas fotos das espécies do calendário, organizadas em ordem alfabética, destacando-se os meses do ano em que cada uma apresenta frutos e sementes maduros.

É importante ressaltar, no entanto, que diferentes espécies podem apresentar variação quanto ao ciclo de frutificação e produção de sementes ao longo dos anos, ou mesmo dependendo da região de ocorrência. Desse modo, essa publicação deve ser usada como “guia de sinalização para a época do ano mais provável” para a coleta de sementes dessas espécies nativas do Pantanal.

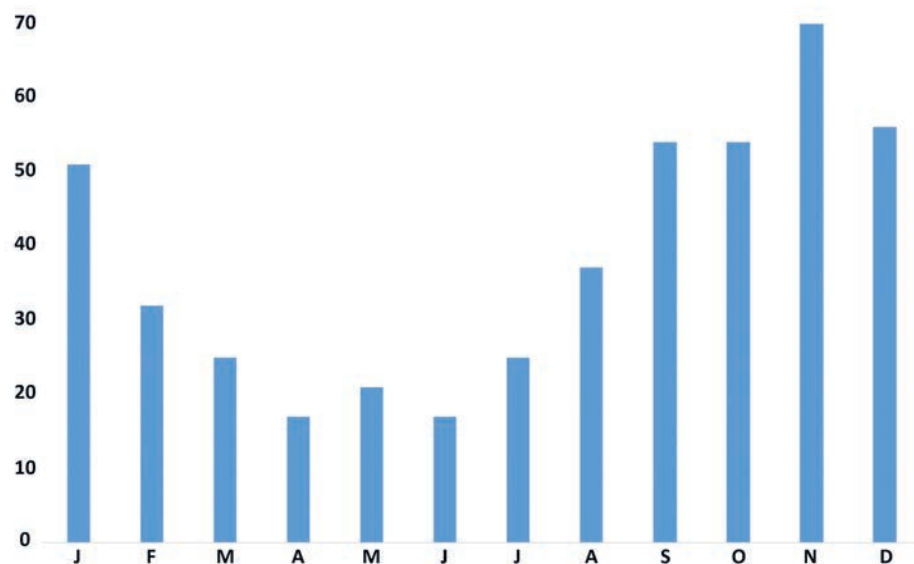


Figura 1. Número de espécies para recomposição ambiental no bioma Pantanal com frutos e sementes maduros por mês. Total de 151 espécies.

Colaboradores:

Carlos Ojeda	Universidade Federal do Mato Grosso do Sul
Catia Urbanetz	Embrapa Pantanal
Geraldo Alves Damasceno Junior	Universidade Federal de Mato Grosso do Sul
Gustavo Ibarreche de Menezes	Microempresa Gustavo Ibarreche de Menezes- ME
Iria Hiromi Ishii	Universidade Federal de Mato Grosso do Sul
Jonas Magalhães Moreira	Universidade Federal de Mato Grosso do Sul
Marcelo Kuhlmann	Deutsche Gesellschaft für Internationale Zusammenarbeit (GIZ) GmbH
Norton Hayd Rego	Universidade Estadual de Mato Grosso do Sul
Suzana Maria de Salis	Embrapa Pantanal

Fotos:

Catia Urbanetz	Embrapa Pantanal
Iria Hiromi Ishii	Universidade Federal de Mato Grosso do Sul
Manoel Cláudio	Universidade de Brasília
Marcelo Kuhlmann	Deutsche Gesellschaft für Internationale Zusammenarbeit (GIZ) GmbH
Roberto Ogata	Viveiro Cerrado Vivo
Suzana Maria de Salis	Embrapa Pantanal

Projeto Gráfico:

Fabiano Bastos	Embrapa Cerrados
Marcelo Kuhlmann	Deutsche Gesellschaft für Internationale Zusammenarbeit (GIZ) GmbH

Lista de espécies sugeridas para restauração ecológica no bioma Pantanal com frutos e sementes maduros em **JANEIRO**

<i>Alibertia edulis</i> (marmelada)	<i>Hymenaea courbaril</i> (jatobá-mirim)
<i>Anacardium occidentale</i> (cajuzeiro)	<i>Inga vera</i> (ingá)
<i>Andira inermis</i> (morcegueira)	<i>Jacaratia corumbensis</i> (mamãozinho)
<i>Anisocapparis speciosa</i> (mangaba-brava)	<i>Mabea fistulifera</i> (canudeiro)
<i>Annona crassiflora</i> (araticum)	<i>Matayba guianensis</i> (pau-de-espeto)
<i>Attalea speciosa</i> (aguaçu)	<i>Mauritia flexuosa</i> (buriti)
<i>Bauhinia rufa</i> (pé-de-boi)	<i>Miconia albicans</i> (folha-branca)
<i>Blepharocalyx salicifolius</i> (cambu)	<i>Myrsine guianensis</i> (copororoca)
<i>Brosimum gaudichaudii</i> (mama-cadela)	<i>Ouratea hexasperma</i> (curte-seco)
<i>Byrsonima coccolobifolia</i> (sumanera)	<i>Pouteria ramiflora</i> (fruta-de-veado)
<i>Byrsonima verbascifolia</i> (murici)	<i>Pouteria torta</i> (curriola)
<i>Caryocar brasiliense</i> (pequizeiro)	<i>Protium heptaphyllum</i> (almécega)
<i>Casearia sylvestris</i> (chá-de-frade)	<i>Rhamnidium elaeocarpum</i> (cabrito)
<i>Cassia grandis</i> (canafístula)	<i>Salacia elliptica</i> (siputá)
<i>Celtis pubescens</i> (rouba-tempo)	<i>Sapindus saponaria</i> (saboneteira)
<i>Combretum duarteanum</i> (caatinga-branca)	<i>Schinopsis brasiliensis</i> (chamacoco)
<i>Combretum leprosum</i> (carne-de-vaca)	<i>Sideroxylon obtusifolium</i> (laranjinha)
<i>Connarus suberosus</i> (araruta-do-campo)	<i>Stryphnodendron rotundifolium</i> (barbatimão)
<i>Cordia sessilis</i> (marmelada-preta)	<i>Syagrus flexuosa</i> (acumã)
<i>Couepia grandiflora</i> (genciana)	<i>Tapirira guianensis</i> (tapirira)
<i>Eriotheca gracilipes</i> (paina)	<i>Trema micrantha</i> (piriquiteira)
<i>Eugenia florida</i> (jamelão-do-campo)	<i>Trichilia elegans</i> (cachuá)
<i>Eugenia pyriformis</i> (eucalipto-do-campo)	<i>Vochysia divergens</i> (cambará)
<i>Genipa americana</i> (jenipapo)	<i>Ximenea americana</i> (limão-bravo)
<i>Guettarda viburnoides</i> (veludo)	<i>Zanthoxylum caribaeum</i> (cera-cozida)
<i>Hancornia speciosa</i> (mangaba)	

Janeiro



1 D S T Q Q S S

2 D S T Q Q S S

3 D S T Q Q S S

4 D S T Q Q S S

5 D S T Q Q S S

6 D S T Q Q S S

7 D S T Q Q S S

8 D S T Q Q S S

9 D S T Q Q S S

10 D S T Q Q S S

11 D S T Q Q S S

12 D S T Q Q S S

13 D S T Q Q S S

14 D S T Q Q S S

15 D S T Q Q S S

16 D S T Q Q S S

17 D S T Q Q S S

18 D S T Q Q S S

19 D S T Q Q S S

20 D S T Q Q S S

21 D S T Q Q S S

22 D S T Q Q S S

23 D S T Q Q S S

24 D S T Q Q S S

25 D S T Q Q S S

26 D S T Q Q S S

27 D S T Q Q S S

28 D S T Q Q S S

29 D S T Q Q S S

30 D S T Q Q S S

31 D S T Q Q S S

ANO:

JANEIRO

Lista de espécies sugeridas para restauração ecológica no bioma Pantanal com frutos e sementes maduros em **FEVEREIRO**

Anisocapparis speciosa (mangaba-brava)

Annona crassiflora (araticum)

Bauhinia rufa (pé-de-boi)

Blepharocalyx salicifolius (cambuí)

Byrsonima coccolobifolia (sumanera)

Byrsonima verbascifolia (murici)

Caryocar brasiliense (pequizeiro)

Casearia sylvestris (chá-de-frade)

Celtis pubescens (rouba-tempo)

Combretum leprosum (carne-de-vaca)

Connarus suberosus (araruta-do-campo)

Couepia grandiflora (genciana)

Diospyros hispida (fruta-de-boi)

Eriotheca gracilipes (paina)

Genipa americana (jenipapo)

Guettarda viburnoides (veludo)

Hymenaea courbaril (jatobá-mirim)

Inga vera (ingá)

Luehea paniculata (açoita-cavalo)

Matayba guianensis (pau-de-espeto)

Mesosetum chaseae (grama-do-cerrado)

Paspalum fasciculatum (praieiro)

Pouteria ramiflora (fruta-de-veado)

Rhamnidium elaeocarpum (cabrito)

Sapindus saponaria (saboneteira)

Schinopsis brasiliensis (chamacoco)

Sideroxylon obtusifolium (laranjinha)

Stryphnodendron rotundifolium (barbatimão)

Tapirira guianensis (tapirira)

Trema micrantha (piriquiteira)

Trichilia catigua (pombeiro)

Trichilia elegans (cachuá)



Foto: Marcelo Kuhlmann

Fevereiro

1 D S T Q Q S S

2 D S T Q Q S S

3 D S T Q Q S S

4 D S T Q Q S S

5 D S T Q Q S S

6 D S T Q Q S S

7 D S T Q Q S S

8 D S T Q Q S S

9 D S T Q Q S S

10 D S T Q Q S S

11 D S T Q Q S S

12 D S T Q Q S S

13 D S T Q Q S S

14 D S T Q Q S S

15 D S T Q Q S S

16 D S T Q Q S S

17 D S T Q Q S S

18 D S T Q Q S S

19 D S T Q Q S S

20 D S T Q Q S S

21 D S T Q Q S S

22 D S T Q Q S S

23 D S T Q Q S S

24 D S T Q Q S S

25 D S T Q Q S S

26 D S T Q Q S S

27 D S T Q Q S S

28 D S T Q Q S S

29 D S T Q Q S S

ANO:

FEVEREIRO

Lista de espécies sugeridas para restauração ecológica no bioma Pantanal
com frutos e sementes maduros em **MARÇO**

Annona crassiflora (araticum)
Bauhinia rufa (pé-de-boi)
Blepharocalyx salicifolius (cambuí)
Buchenavia tomentosa (tarumarana)
Byrsonima coccolobifolia (sumanera)
Casearia sylvestris (chá-de-frade)
Combretum leprosum (carne-de-vaca)
Copernicia alba (carandá)
Crateva tapia (cabaceira)
Diospyros hispida (fruta-de-boi)
Garcinia brasiliensis (cupari)
Inga vera (ingá)
Luehea paniculata (açoita-cavalo)

Matayba guianensis (pau-de-espeto)
Mesosetum chaseae (grama-do-cerrado)
Paspalum fasciculatum (praieiro)
Peltophorum dubium (canafístula)
Schinopsis brasiliensis (chamacoco)
Sideroxylon obtusifolium (laranjinha)
Spondias mombin (cajá)
Stryphnodendron rotundifolium (barbatimão)
Tapirira guianensis (tapirira)
Trema micrantha (piriquiteira)
Trichilia catigua (pombeiro)
Trichilia elegans (cachuá)

Março

Foto: Iria Ishii



1 D S T Q Q S S

2 D S T Q Q S S

3 D S T Q Q S S

4 D S T Q Q S S

5 D S T Q Q S S

6 D S T Q Q S S

7 D S T Q Q S S

8 D S T Q Q S S

9 D S T Q Q S S

10 D S T Q Q S S

11 D S T Q Q S S

12 D S T Q Q S S

13 D S T Q Q S S

14 D S T Q Q S S

15 D S T Q Q S S

16 D S T Q Q S S

17 D S T Q Q S S

18 D S T Q Q S S

19 D S T Q Q S S

20 D S T Q Q S S

21 D S T Q Q S S

22 D S T Q Q S S

23 D S T Q Q S S

24 D S T Q Q S S

25 D S T Q Q S S

26 D S T Q Q S S

27 D S T Q Q S S

28 D S T Q Q S S

29 D S T Q Q S S

30 D S T Q Q S S

31 D S T Q Q S S

ANO:

MARÇO

Lista de espécies sugeridas para restauração ecológica no bioma Pantanal
com frutos e sementes maduros em **ABRIL**

Bauhinia rufa (pé-de-boi)
Blepharocalyx salicifolius (cambuí)
Buchenavia tomentosa (tarumarana)
Combretum leprosum (carne-de-vaca)
Copernicia alba (carandá)
Crateva tapia (cabaceira)
Cybistax antisiphilitica (ipê-verde)
Diospyros hispida (fruta-de-boi)
Garcinia brasiliensis (cupari)

Inga vera (ingá)
Machaerium hirtum (barreiro)
Peltophorum dubium (canafístula)
***Pouteria glomerata* (laranjinha-de-pacu)**
Sideroxylon obtusifolium (laranjinha)
Spondias mombin (cajá)
Strychnodendron rotundifolium (barbatimão)
Trema micrantha (piriquiteira)

Abril

Foto: Iria Ishii



1 D S T Q Q S S

2 D S T Q Q S S

3 D S T Q Q S S

4 D S T Q Q S S

5 D S T Q Q S S

6 D S T Q Q S S

7 D S T Q Q S S

8 D S T Q Q S S

9 D S T Q Q S S

10 D S T Q Q S S

11 D S T Q Q S S

12 D S T Q Q S S

13 D S T Q Q S S

14 D S T Q Q S S

15 D S T Q Q S S

16 D S T Q Q S S

17 D S T Q Q S S

18 D S T Q Q S S

19 D S T Q Q S S

20 D S T Q Q S S

21 D S T Q Q S S

22 D S T Q Q S S

23 D S T Q Q S S

24 D S T Q Q S S

25 D S T Q Q S S

26 D S T Q Q S S

27 D S T Q Q S S

28 D S T Q Q S S

29 D S T Q Q S S

30 D S T Q Q S S

ANO:

ABRIL

Lista de espécies sugeridas para restauração ecológica no bioma Pantanal
com frutos e sementes maduros em **MAIO**

Anadenanthera colubrina var. *cebil* (angico-preto)

Aspidosperma tomentosum (peroba-do-campo)

***Attalea phalerata* (acuri)**

Bauhinia rufa (pé-de-boi)

Buchenavia tomentosa (tarumarana)

Cecropia pachystachya (embaúba)

Combretum leprosum (carne-de-vaca)

Copernicia alba (carandá)

Crateva tapia (cabaceira)

Cybistax antispyhillitica (ipê-verde)

Davilla elliptica (lixeirinha)

Diospyros hispida (fruta-de-boi)

Jacaranda cuspidifolia (caroba)

Machaerium acutifolium (carvão-branco)

Machaerium hirtum (barreiro)

Pouteria glomerata (laranjinha-de-pacu)

Spondias mombin (cajá)

Stylosanthes capitata (estilosantes)

Tocoyena formosa (olho-de-boi)

Trema micrantha (piriquiteira)

Ziziphus oblongifolia (olho-de-boi)

Maio

Foto: Iria Ishii



1 D S T Q Q S S

2 D S T Q Q S S

3 D S T Q Q S S

4 D S T Q Q S S

5 D S T Q Q S S

6 D S T Q Q S S

7 D S T Q Q S S

8 D S T Q Q S S

9 D S T Q Q S S

10 D S T Q Q S S

11 D S T Q Q S S

12 D S T Q Q S S

13 D S T Q Q S S

14 D S T Q Q S S

15 D S T Q Q S S

16 D S T Q Q S S

17 D S T Q Q S S

18 D S T Q Q S S

19 D S T Q Q S S

20 D S T Q Q S S

21 D S T Q Q S S

22 D S T Q Q S S

23 D S T Q Q S S

24 D S T Q Q S S

25 D S T Q Q S S

26 D S T Q Q S S

27 D S T Q Q S S

28 D S T Q Q S S

29 D S T Q Q S S

30 D S T Q Q S S

31 D S T Q Q S S

ANO:

MAIO

Lista de espécies sugeridas para restauração ecológica no bioma Pantanal
com frutos e sementes maduros em **JUNHO**

Anadenanthera colubrina var. *cebil* (angico-preto)

Aspidosperma tomentosum (peroba-do-campo)

Attalea phalerata (acuri)

Cecropia pachystachya (embaúba)

***Cybistax antisyphilitica* (ipê-verde)**

Davilla elliptica (lixeirinha)

Dimorphandra mollis (fava-de-anta)

Jacaranda cuspidifolia (caroba)

Kielmeyera coriacea (gordiana)

Machaerium acutifolium (carvão-branco)

Machaerium hirtum (barreiro)

Pouteria glomerata (laranjinha-de-pacu)

Spondias mombin (cajá)

Sterculia striata (chichá)

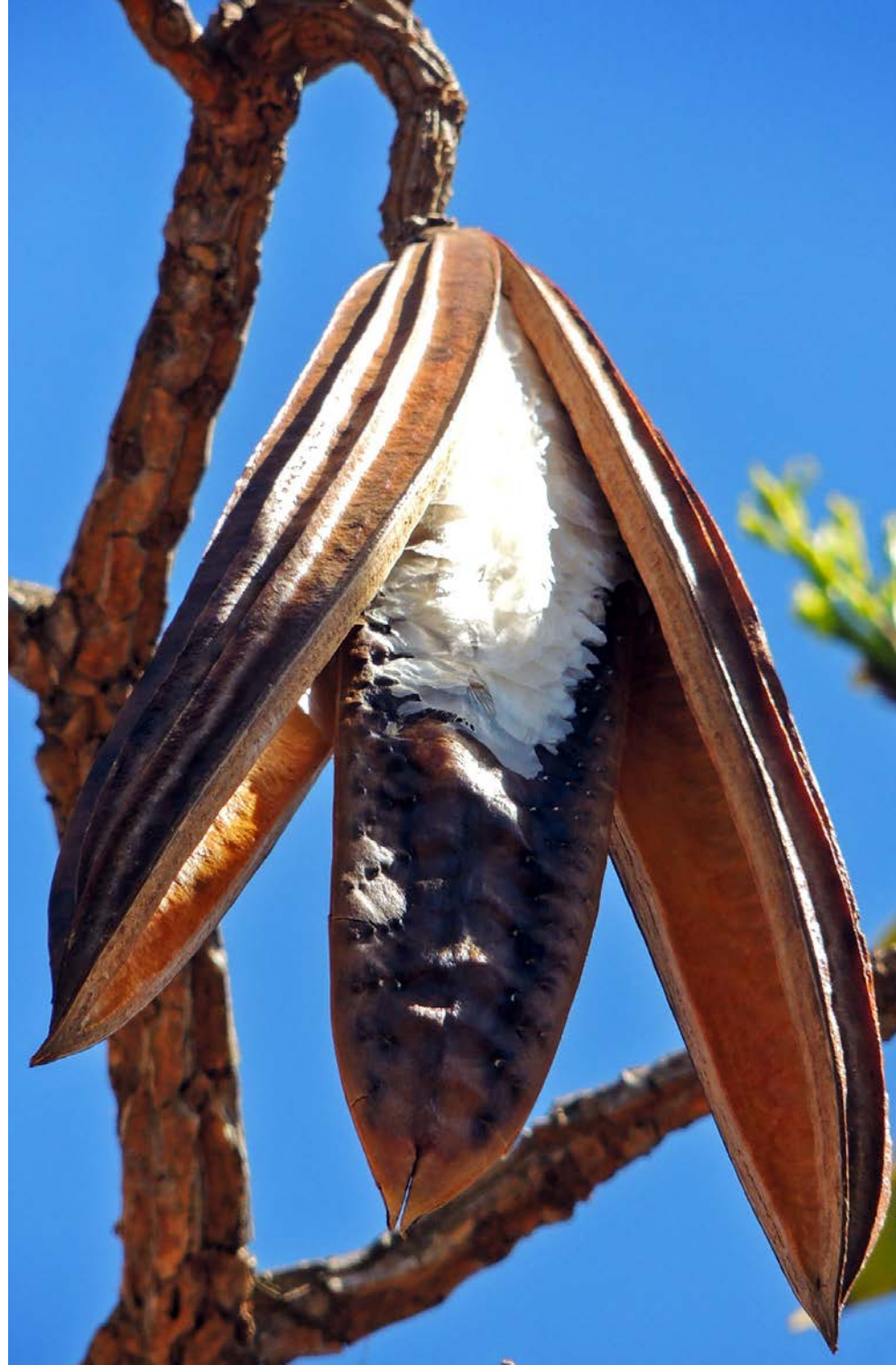
Stylosanthes capitata (estilosantes)

Tocoyena formosa (olho-de-boi)

Ziziphus oblongifolia (olho-de-boi)

Junho

Foto: Bruno Nonato



1 D S T Q Q S S

2 D S T Q Q S S

3 D S T Q Q S S

4 D S T Q Q S S

5 D S T Q Q S S

6 D S T Q Q S S

7 D S T Q Q S S

8 D S T Q Q S S

9 D S T Q Q S S

10 D S T Q Q S S

11 D S T Q Q S S

12 D S T Q Q S S

13 D S T Q Q S S

14 D S T Q Q S S

15 D S T Q Q S S

16 D S T Q Q S S

17 D S T Q Q S S

18 D S T Q Q S S

19 D S T Q Q S S

20 D S T Q Q S S

21 D S T Q Q S S

22 D S T Q Q S S

23 D S T Q Q S S

24 D S T Q Q S S

25 D S T Q Q S S

26 D S T Q Q S S

27 D S T Q Q S S

28 D S T Q Q S S

29 D S T Q Q S S

30 D S T Q Q S S

ANO:

JUNHO

Lista de espécies sugeridas para restauração ecológica no bioma Pantanal
com frutos e sementes maduros em **JULHO**

Anadenanthera colubrina var. *cebil* (angico-preto)
Aspidosperma australe (guatambu)
Attalea phalerata (acuri)
Cecropia pachystachya (embaúba)
Cedrela fissilis (cedro-branco)
Ceiba pubiflora (barriguda)
Copaifera martii (guaranazinho)
Cybistax antisiphilitica (ipê-verde)
Davilla elliptica (lixeirinha)
Dimorphandra mollis (fava-de-anta)
Dipteryx alata (cumbaru)
***Handroanthus heptaphyllus* (piuva)**
Handroanthus impetiginosus (piuva-da-mata)

Jacaranda cuspidifolia (caroba)
Kielmeyera coriacea (gordiana)
Machaerium acutifolium (carvão-branco)
Machaerium hirtum (barreiro)
Plathymenia reticulata (vinhático)
Pouteria glomerata (laranjinha-de-pacu)
Pseudobombax longiflorum (embiruçu)
Qualea grandiflora (pau-terra-macho)
Qualea parviflora (pau-terra)
Sterculia apetala (manduvi)
Sterculia striata (chichá)
Stylosanthes capitata (estilosantes)
Tachigali aurea (pau-bosta)

Julho

Foto: Suzana Salis



1 D S T Q Q S S

2 D S T Q Q S S

3 D S T Q Q S S

4 D S T Q Q S S

5 D S T Q Q S S

6 D S T Q Q S S

7 D S T Q Q S S

8 D S T Q Q S S

9 D S T Q Q S S

10 D S T Q Q S S

11 D S T Q Q S S

12 D S T Q Q S S

13 D S T Q Q S S

14 D S T Q Q S S

15 D S T Q Q S S

16 D S T Q Q S S

17 D S T Q Q S S

18 D S T Q Q S S

19 D S T Q Q S S

20 D S T Q Q S S

21 D S T Q Q S S

22 D S T Q Q S S

23 D S T Q Q S S

24 D S T Q Q S S

25 D S T Q Q S S

26 D S T Q Q S S

27 D S T Q Q S S

28 D S T Q Q S S

29 D S T Q Q S S

30 D S T Q Q S S

31 D S T Q Q S S

ANO:

JULHO

Lista de espécies sugeridas para restauração ecológica no bioma Pantanal com frutos e sementes maduros em **AGOSTO**

<i>Acrocomia aculeata</i> (bocaiuva)	<i>Lonchocarpus sericeus</i> (falso-ingá)
<i>Anadenanthera colubrina</i> var. <i>cebil</i> (angico-preto)	<i>Machaerium acutifolium</i> (carvão-branco)
<i>Aspidosperma australe</i> (guatambu)	<i>Machaerium villosum</i> (jacarandá-paulista)
<i>Aspidosperma pyriforme</i> (pereiro)	<i>Piptadenia viridiflora</i> (espinheiro)
<i>Aspidosperma subincanum</i> (guatambu-vermelho)	<i>Plathymenia reticulata</i> (vinhático)
<i>Attalea phalerata</i> (acuri)	<i>Pouteria glomerata</i> (laranjinha-de-pacu)
<i>Attalea speciosa</i> (aguaçu)	<i>Pseudobombax longiflorum</i> (embiruçu)
<i>Cecropia pachystachya</i> (embaúba)	<i>Qualea grandiflora</i> (pau-terra)
<i>Cedrela fissilis</i> (cedro-branco)	<i>Qualea parviflora</i> (pau-terrinha)
<i>Ceiba pubiflora</i> (barriguda)	<i>Salvertia convallariodora</i> (chapéu-de-couro)
<i>Cochlospermum regium</i> (algodãozinho-do-cerrado)	<i>Senegalia polyphylla</i> (espinehiro-preto)
<i>Copaifera martii</i> (guaranazinho)	<i>Sterculia apetala</i> (manduvi)
<i>Cybistax antisyphilitica</i> (ipê-verde)	<i>Sterculia striata</i> (chichá)
<i>Dimorphandra mollis</i> (fava-de-anta)	<i>Strychnos pseudoquina</i> (quina)
<i>Dipteryx alata</i> (cumbaru)	<i>Stylosanthes capitata</i> (estilosantes)
<i>Guazuma ulmifolia</i> (chico-magro)	<i>Tabebuia roseoalba</i> (piuxinga)
<i>Handroanthus heptaphyllus</i> (piuva)	<i>Tachigali aurea</i> (pau-bosta)
<i>Handroanthus impetiginosus</i> (piuva-da-mata)	<i>Terminalia argentea</i> (capitão)
<i>Kielmeyera coriacea</i> (gordiana)	<i>Urochloa decumbens</i> (braquiaria)

Agosto

Foto: Marcelo Kuhlmann



1 D S T Q Q S S

2 D S T Q Q S S

3 D S T Q Q S S

4 D S T Q Q S S

5 D S T Q Q S S

6 D S T Q Q S S

7 D S T Q Q S S

8 D S T Q Q S S

9 D S T Q Q S S

10 D S T Q Q S S

11 D S T Q Q S S

12 D S T Q Q S S

13 D S T Q Q S S

14 D S T Q Q S S

15 D S T Q Q S S

16 D S T Q Q S S

17 D S T Q Q S S

18 D S T Q Q S S

19 D S T Q Q S S

20 D S T Q Q S S

21 D S T Q Q S S

22 D S T Q Q S S

23 D S T Q Q S S

24 D S T Q Q S S

25 D S T Q Q S S

26 D S T Q Q S S

27 D S T Q Q S S

28 D S T Q Q S S

29 D S T Q Q S S

30 D S T Q Q S S

31 D S T Q Q S S

ANO:

AGOSTO

Lista de espécies sugeridas para restauração ecológica no bioma Pantanal com frutos e sementes maduros em **SETEMBRO**

<i>Acrocomia aculeata</i> (bocaiuva)	<i>Lafoensia pacari</i> (mangava-brava)
<i>Albizia niopoides</i> (mulateira)	<i>Lonchocarpus sericeus</i> (falso-ingá)
<i>Alchornea triplinervia</i> (tamanqueira)	<i>Luehea candicans</i> (açoita-cavalo)
<i>Amburana cearensis</i> (amburana)	<i>Machaerium acutifolium</i> (carvão-branco)
<i>Anadenanthera colubrina</i> var. <i>cebil</i> (angico-preto)	<i>Machaerium villosum</i> (jacarandá-paulista)
<i>Aspidosperma pyriformium</i> (pereiro)	<i>Maclura tinctoria</i> (taiúva)
<i>Aspidosperma subincanum</i> (guatambu-vermelho)	<i>Magonia pubescens</i> (tingui)
<i>Attalea phalerata</i> (acuri)	<i>Myracrodruon urundeuva</i> (aroeira)
<i>Attalea speciosa</i> (aguaçu)	<i>Myrcia splendens</i> (folha-miúda-branca)
<i>Bowdichia virgilioides</i> (sucupira)	<i>Piptadenia viridiflora</i> (espinheiro)
<i>Calycophyllum multiflorum</i> (castelo)	<i>Plathymenia reticulata</i> (vinhático)
<i>Cecropia pachystachya</i> (embaúba)	<i>Platypodium elegans</i> (canzileiro)
<i>Cedrela fissilis</i> (cedro-branco)	<i>Pouteria glomerata</i> (laranjinha-de-pacu)
<i>Cochlospermum regium</i> (algodãozinho-do-cerrado)	<i>Pseudobombax longiflorum</i> (embiruçu)
<i>Cordia glabrata</i> (louro-preto)	<i>Pterogyne nitens</i> (pau-amendoim)
<i>Cordia sellowiana</i> (juruté)	<i>Qualea grandiflora</i> (pau-terra)
<i>Cybistax antisyphilitica</i> (ipê-verde)	<i>Qualea parviflora</i> (pau-terrinha)
<i>Dimorphandra mollis</i> (fava-de-anta)	<i>Salvertia convallariodora</i> (chapéu-de-couro)
<i>Diplokeleba floribunda</i> (canela-de-cotia)	<i>Senegalia polyphylla</i> (espinehiro-preto)
<i>Diptychandra aurantiaca</i> (carvão-vermelho)	<i>Sterculia apetala</i> (mandovi)
<i>Enterolobium contortisiliquum</i> (ximbuva)	<i>Stylosanthes capitata</i> (estilosantes)
<i>Guazuma ulmifolia</i> (chico-magro)	<i>Swartzia jorori</i> (justa-conta)
<i>Handroanthus heptaphyllus</i> (piuva)	<i>Tabebuia roseoalba</i> (ipê-branco)
<i>Handroanthus impetiginosus</i> (piuva-da-mata)	<i>Terminalia argentea</i> (capitão-do-campo)
<i>Handroanthus ochraceus</i> (piuva-cascuda)	<i>Triplaris americana</i> (pau-formiga)
<i>Hymenaea stigonocarpa</i> (jatobá-do-cerrado)	<i>Triplaris gardneriana</i> (novateiro)
<i>Inga vera</i> (ingá)	<i>Urochloa decumbens</i> (braquiaria)

Setembro

Foto: Iria Ishii



1 D S T Q Q S S

2 D S T Q Q S S

3 D S T Q Q S S

4 D S T Q Q S S

5 D S T Q Q S S

6 D S T Q Q S S

7 D S T Q Q S S

8 D S T Q Q S S

9 D S T Q Q S S

10 D S T Q Q S S

11 D S T Q Q S S

12 D S T Q Q S S

13 D S T Q Q S S

14 D S T Q Q S S

15 D S T Q Q S S

16 D S T Q Q S S

17 D S T Q Q S S

18 D S T Q Q S S

19 D S T Q Q S S

20 D S T Q Q S S

21 D S T Q Q S S

22 D S T Q Q S S

23 D S T Q Q S S

24 D S T Q Q S S

25 D S T Q Q S S

26 D S T Q Q S S

27 D S T Q Q S S

28 D S T Q Q S S

29 D S T Q Q S S

30 D S T Q Q S S

ANO:

SETEMBRO

Lista de espécies sugeridas para restauração ecológica no bioma Pantanal com frutos maduros e sementes em **OUTUBRO**

<i>Acrocomia aculeata</i> (bocaiuva)	<i>Handroanthus ochraceus</i> (piuva-cascuda)
<i>Albizia niopoides</i> (mulateira)	<i>Hymenaea courbaril</i> (jatobá-mirim)
<i>Alchornea triplinervia</i> (tamanqueira)	<i>Hymenaea stigonocarpa</i> (jatobá-do-cerrado)
<i>Aloysia virgata</i> (cambará)	<i>Inga vera</i> (ingá)
<i>Amburana cearensis</i> (amburana)	<i>Lafoensia pacari</i> (mangava-brava)
<i>Anadenanthera colubrina</i> var. <i>cebil</i> (angico-preto)	<i>Luehea candicans</i> (açoita-cavalo)
<i>Apeiba tibourbou</i> (pente-de-macaco)	<i>Maclura tinctoria</i> (taiúva)
<i>Aspidosperma quebracho-blanco</i> (quebracho-branco)	<i>Magonia pubescens</i> (timbó)
<i>Aspidosperma subincanum</i> (guatambu-vermelho)	<i>Mouriri elliptica</i> (coroa-de-frade)
<i>Astronium fraxinifolium</i> (gonçalo)	<i>Myracrodruon urundeuva</i> (aroeira)
<i>Attalea phalerata</i> (acuri)	<i>Myrcia splendens</i> (folha-miúda-branca)
<i>Attalea speciosa</i> (aguaçu)	<i>Piptadenia viridiflora</i> (espinheiro)
<i>Bowdichia virgilioides</i> (sucupira)	<i>Platypodium elegans</i> (canzileiro)
<i>Brosimum gaudichaudii</i> (mama-cadela)	<i>Pouteria torta</i> (curriola)
<i>Callisthene fasciculata</i> (carvoeiro)	<i>Pseudobombax longiflorum</i> (embiruçu)
<i>Calophyllum brasiliense</i> (guanandi)	<i>Pterogyne nitens</i> (bálsamo)
<i>Cordia glabrata</i> (louro-preto)	<i>Stylosanthes capitata</i> (estilosantes)
<i>Cordia sellowiana</i> (juruté)	<i>Styrax ferrugineus</i> (laranjinha-do-campo)
<i>Curatella americana</i> (lixreira)	<i>Swartzia jorori</i> (justa-conta)
<i>Cybistax antisyphilitica</i> (ipê-verde)	<i>Tabebuia aurea</i> (paratudo)
<i>Dilodendron bipinnatum</i> (maria-pobre)	<i>Tabebuia roseoalba</i> (piuxinga)
<i>Dimorphandra mollis</i> (fava-de-anta)	<i>Triplaris americana</i> (novateiro)
<i>Diplokeleba floribunda</i> (canela-de-cotia)	<i>Triplaris gardneriana</i> (novateiro-preto)
<i>Diptychandra aurantiaca</i> (carvão-vermelho)	<i>Vochysia divergens</i> (cambará)
<i>Enterolobium contortisiliquum</i> (ximbuva)	<i>Zanthoxylum caribaeum</i> (cera-cozida)
<i>Garcinia brasiliensis</i> (cupari)	<i>Zanthoxylum rigidum</i> (maminha)
<i>Guarea guidonia</i> (cajarana)	
<i>Guazuma ulmifolia</i> (chico-magro)	

Outubro

Foto: Marcelo Kuhlmann



1 D S T Q Q S S

2 D S T Q Q S S

3 D S T Q Q S S

4 D S T Q Q S S

5 D S T Q Q S S

6 D S T Q Q S S

7 D S T Q Q S S

8 D S T Q Q S S

9 D S T Q Q S S

10 D S T Q Q S S

11 D S T Q Q S S

12 D S T Q Q S S

13 D S T Q Q S S

14 D S T Q Q S S

15 D S T Q Q S S

16 D S T Q Q S S

17 D S T Q Q S S

18 D S T Q Q S S

19 D S T Q Q S S

20 D S T Q Q S S

21 D S T Q Q S S

22 D S T Q Q S S

23 D S T Q Q S S

24 D S T Q Q S S

25 D S T Q Q S S

26 D S T Q Q S S

27 D S T Q Q S S

28 D S T Q Q S S

29 D S T Q Q S S

30 D S T Q Q S S

31 D S T Q Q S S

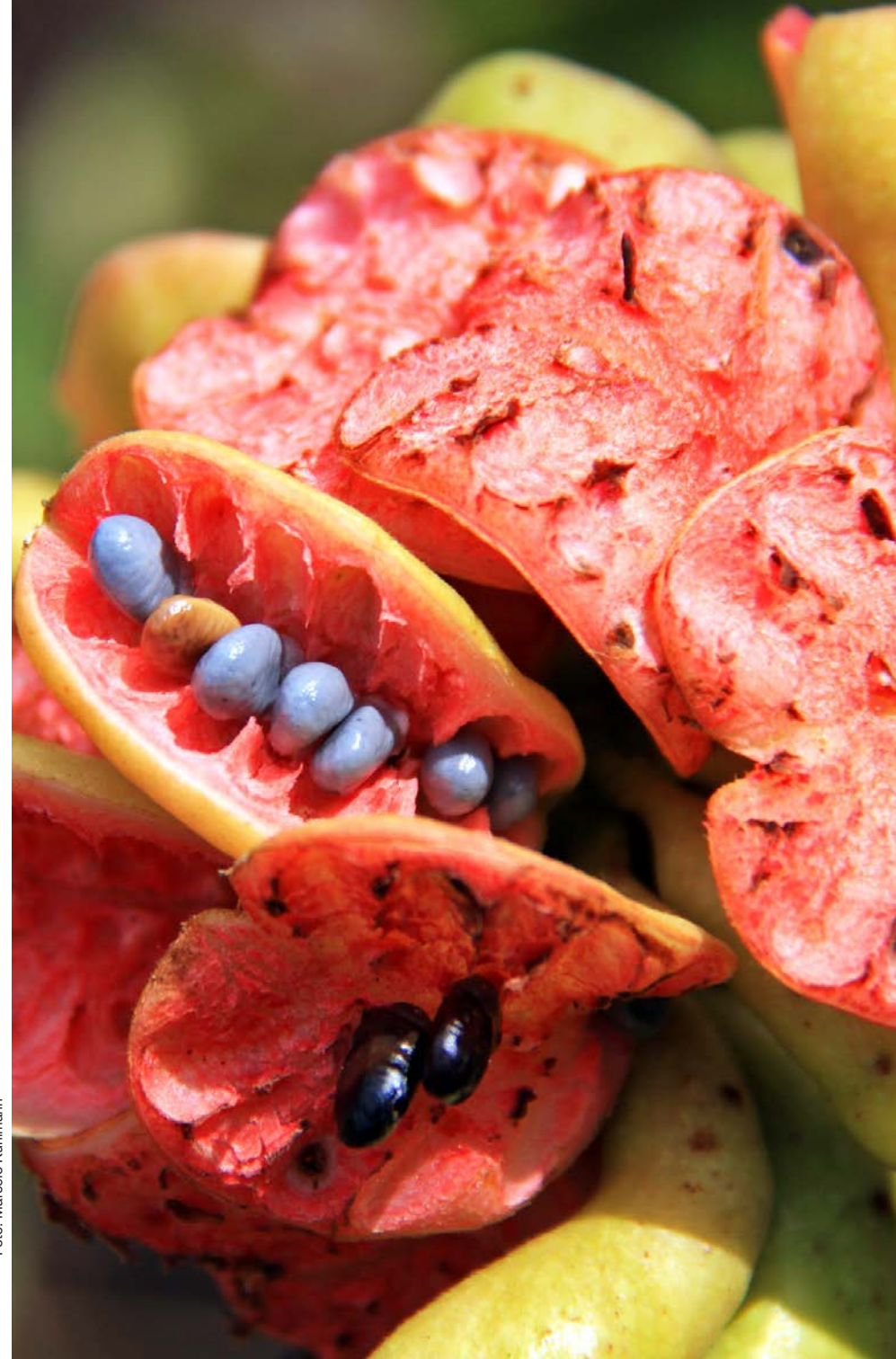
ANO:

OUTUBRO

Lista de espécies sugeridas para restauração ecológica no bioma Pantanal com frutos e sementes maduros em **NOVEMBRO**

<i>Acrocomia aculeata</i> (bocaiuva)	<i>Inga vera</i> (ingá)
<i>Agonandra brasiliensis</i> (tinge-cuia)	<i>Mabea fistulifera</i> (canudeiro)
<i>Alchornea triplinervia</i> (tamanqueira)	<i>Maclura tinctoria</i> (taiúva)
<i>Aloysia virgata</i> (cambará)	<i>Magonia pubescens</i> (timbó)
<i>Anacardium humile</i> (cajuzinho)	<i>Mauritia flexuosa</i> (buriti)
<i>Andira inermis</i> (morcegueira)	<i>Mouriri elliptica</i> (coroa-de-frade)
<i>Anisocapparis speciosa</i> (mangaba-brava)	<i>Myracrodruon urundeuva</i> (aroeira)
<i>Apeiba tibourbou</i> (pente-de-macaco)	<i>Myrcia splendens</i> (folha-miúda-branca)
<i>Aspidosperma quebracho-blanco</i> (quebracho-branco)	<i>Myrcia tomentosa</i> (jaboticaba-brava)
<i>Aspidosperma subincanum</i> (guatambu-vermelho)	<i>Myrsine guianensis</i> (copororoca)
<i>Astronium fraxinifolium</i> (gonçalo)	<i>Paspalum oteroi</i> (grama-tio-pedro)
<i>Attalea phalerata</i> (acuri)	<i>Platypodium elegans</i> (canzileiro)
<i>Attalea speciosa</i> (aguachu)	<i>Pouteria torta</i> (curriola)
<i>Bauhinia rufa</i> (pé-de-boi)	<i>Prosopis ruscifolia</i> (algarobo)
<i>Brosimum gaudichaudii</i> (mama-cadela)	<i>Protium heptaphyllum</i> (almécega)
<i>Callisthene fasciculata</i> (carvoeiro)	<i>Pseudobombax longiflorum</i> (embiruçu)
<i>Calophyllum brasiliense</i> (guanandi)	<i>Pterogyne nitens</i> (bálsamo)
<i>Cassia grandis</i> (canafístula)	<i>Salacia elliptica</i> (siputá)
<i>Celtis pubescens</i> (rouba-tempo)	<i>Sapindus saponaria</i> (saboneteira)
<i>Combretum leprosum</i> (carne-de-vaca)	<i>Simarouba versicolor</i> (perdiz)
<i>Cordia glabrata</i> (louro-preto)	<i>Stylosanthes capitata</i> (estilosantes)
<i>Cordia sessilis</i> (marmelada-preta)	<i>Styrax ferrugineus</i> (laranjinha-do-campo)
<i>Curatella americana</i> (lixreira)	<i>Swartzia jorori</i> (justa-conta)
<i>Dilodendron bipinnatum</i> (maria-pobre)	<i>Syagrus flexuosa</i> (acumã)
<i>Diplokeleba floribunda</i> (canela-de-cotia)	<i>Tabebuia aurea</i> (paratudo)
<i>Diptychandra aurantiaca</i> (carvão-vermelho)	<i>Tabebuia roseoalba</i> (piuxinga)
<i>Enterolobium contortisiliquum</i> (ximbuva)	<i>Urochloa humidicola</i> (umidicola)
<i>Eugenia florida</i> (jamelão-do-campo)	<i>Vatairea macrocarpa</i> (angelim)
<i>Eugenia pyriformis</i> (eucalipto-do-campo)	<i>Vitex cymosa</i> (tarumã)
<i>Garcinia brasiliensis</i> (cupari)	<i>Vochysia divergens</i> (cambará)
<i>Genipa americana</i> (jenipapo)	<i>Ximenia americana</i> (limãozinho)
<i>Guarea guidonia</i> (cajarana)	<i>Xylopia aromatica</i> (pindaiva)
<i>Guazuma ulmifolia</i> (chico-magro)	<i>Zanthoxylum caribaeum</i> (cera-cozida)
<i>Hymenaea courbaril</i> (jatobá-mirim)	<i>Zanthoxylum rigidum</i> (maminha)
<i>Hymenaea stigonocarpa</i> (jatobá-do-cerrado)	

Novembro



1 D S T Q Q S S

2 D S T Q Q S S

3 D S T Q Q S S

4 D S T Q Q S S

5 D S T Q Q S S

6 D S T Q Q S S

7 D S T Q Q S S

8 D S T Q Q S S

9 D S T Q Q S S

10 D S T Q Q S S

11 D S T Q Q S S

12 D S T Q Q S S

13 D S T Q Q S S

14 D S T Q Q S S

15 D S T Q Q S S

16 D S T Q Q S S

17 D S T Q Q S S

18 D S T Q Q S S

19 D S T Q Q S S

20 D S T Q Q S S

21 D S T Q Q S S

22 D S T Q Q S S

23 D S T Q Q S S

24 D S T Q Q S S

25 D S T Q Q S S

26 D S T Q Q S S

27 D S T Q Q S S

28 D S T Q Q S S

29 D S T Q Q S S

30 D S T Q Q S S

ANO:

NOVEMBRO

Lista de espécies sugeridas para restauração ecológica no bioma Pantanal
com frutos e sementes maduros em **DEZEMBRO**

<i>Acrocomia aculeata</i> (bocaiuva)	<i>Inga vera</i> (ingá)
<i>Agonandra brasiliensis</i> (tinge-cuia)	<i>Jacaratia corumbensis</i> (mamãozinho)
<i>Alchornea triplinervia</i> (tamanqueira)	<i>Mabea fistulifera</i> (canudeiro)
<i>Alibertia edulis</i> (marmelada)	<i>Mauritia flexuosa</i> (buriti)
<i>Anacardium humile</i> (cajuzinho)	<i>Miconia albicans</i> (folha-branca)
<i>Anacardium occidentale</i> (cajueiro)	<i>Mouriri elliptica</i> (coroa-de-frade)
<i>Andira inermis</i> (morcegueira)	<i>Myrcia tomentosa</i> (jaboticaba-brava)
<i>Anisocapparis speciosa</i> (mangaba-brava)	<i>Myrsine guianensis</i> (copororoca)
<i>Attalea phalerata</i> (acuri)	<i>Ouatea hexasperma</i> (curte-seco)
<i>Attalea speciosa</i> (aguaçu)	<i>Paspalum oteroi</i> (grama-tio-pedro)
<i>Bauhinia rufa</i> (pé-de-boi)	<i>Pouteria ramiflora</i> (fruta-de-veado)
<i>Blepharocalyx salicifolius</i> (cambu)	<i>Pouteria torta</i> (curriola)
<i>Brosimum gaudichaudii</i> (mama-cadela)	<i>Prosopis ruscifolia</i> (algarobo)
<i>Cassia grandis</i> (canafístula)	<i>Protium heptaphyllum</i> (almécega)
<i>Celtis pubescens</i> (rouba-tempo)	<i>Salacia elliptica</i> (siputá)
<i>Combretum duarceanum</i> (caatinga-branca)	<i>Sapindus saponaria</i> (saboneteira)
<i>Combretum leprosum</i> (carne-de-vaca)	<i>Simarouba versicolor</i> (perdiz)
<i>Cordia sessilis</i> (marmelada-preta)	<i>Styrax ferrugineus</i> (laranjinha-do-campo)
<i>Dilodendron bipinnatum</i> (maria-pobre)	<i>Syagrus flexuosa</i> (acumã)
<i>Diplokeleba floribunda</i> (canela-de-cotia)	<i>Tabebuia roseoalba</i> (piuxinga)
<i>Diptychandra aurantiaca</i> (carvão-vermelho)	<i>Urochloa humidicola</i> (umidicola)
<i>Eriotheca gracilipes</i> (paina)	<i>Vitex cymosa</i> (tarumã)
<i>Eugenia florida</i> (jamelão-do-campo)	<i>Vochysia divergens</i> (cambará)
<i>Eugenia pyriformis</i> (eucalipto-do-campo)	<i>Ximenia americana</i> (limãozinho)
<i>Garcinia brasiliensis</i> (cupari)	<i>Xylopia aromatica</i> (pindaiva)
<i>Genipa americana</i> (jenipapo)	<i>Zanthoxylum caribaeum</i> (cera-cozida)
<i>Guarea guidonia</i> (cajarana)	<i>Zanthoxylum rigidum</i> (maminha)
<i>Hancornia speciosa</i> (mangaba)	
<i>Hymenaea courbaril</i> (jatobá-mirim)	

Dezembro



1 D S T Q Q S S

2 D S T Q Q S S

3 D S T Q Q S S

4 D S T Q Q S S

5 D S T Q Q S S

6 D S T Q Q S S

7 D S T Q Q S S

8 D S T Q Q S S

9 D S T Q Q S S

10 D S T Q Q S S

11 D S T Q Q S S

12 D S T Q Q S S

13 D S T Q Q S S

14 D S T Q Q S S

15 D S T Q Q S S

16 D S T Q Q S S

17 D S T Q Q S S

18 D S T Q Q S S

19 D S T Q Q S S

20 D S T Q Q S S

21 D S T Q Q S S

22 D S T Q Q S S

23 D S T Q Q S S

24 D S T Q Q S S

25 D S T Q Q S S

26 D S T Q Q S S

27 D S T Q Q S S

28 D S T Q Q S S

29 D S T Q Q S S

30 D S T Q Q S S

31 D S T Q Q S S

ANO:

DEZEMBRO



Acrocomia aculeata
bocaiuva

J F M A M J J A S O N D



Agonandra brasiliensis
tinge-cuia

J F M A M J J A S O N D



Albizia niopoides
mulateira

J F M A M J J A S O N D



Alibertia edulis
marmelada

J F M A M J J A S O N D



Amburana cearensis
amburana

J F M A M J J A S O N D



Anacardium humile
cajuzinho

J F M A M J J A S O N D



Anacardium occidentale
cajueiro

J F M A M J J A S O N D



Andira inermis
morcegueira

J F M A M J J A S O N D



Anisocapparis speciosa
mangaba-brava

J F M A M J J A S O N D



Annona crassiflora
araticum

J F M A M J J A S O N D



Apeiba tibourbou
pente-de-macaco

J F M A M J J A S O N D



Aspidosperma australe
guatambu

J F M A M J J A S O N D



Aspidosperma pyrifolium
pereiro

J F M A M J J A S O N D



Aspidosperma subincanum
guatambu-vermelho

J F M A M J J A S O N D



Aspidosperma tomentosum
peroba-do-campo

J F M A M J J A S O N D



Attalea phalerata
acuri

J F M A M J J A S O N D



Bauhinia rufa
pé-de-boi

J F M A M J J A S O N D



Blepharocalyx salicifolius
cambuí

J F M A M J J A S O N D



Bowdichia virgilioides
sucupira

J F M A M J J A S O N D



Brosimum gaudichaudii
mama-cadela

J F M A M J J A S O N D



Buchenavia tomentosa
tarumarana

J F M A M J J A S O N D



Byrsonima coccolobifolia
sumanera

J F M A M J J A S O N D



Byrsonima verbascifolia
murici

J F M A M J J A S O N D



Calophyllum brasiliense
guanandi

J F M A M J J A S O N D



Calycophyllum multiflorum
castelo

J F M A M J J A S O N D



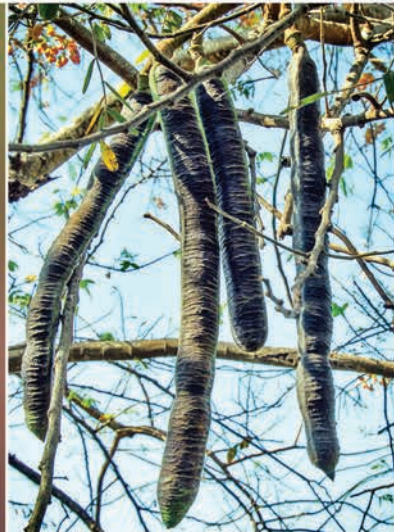
Caryocar brasiliense
pequi

J F M A M J J A S O N D



Casearia sylvestris
chá-de-frade

J F M A M J J A S O N D



Cassia grandis
canafistula

J F M A M J J A S O N D



Cecropia pachystachya
embaúba

J F M A M J J A S O N D



Cedrela fissilis
cedro-branco

J F M A M J J A S O N D



Cochlospermum regium
algodãozinho-do-cerrado

J F M A M J J A S O N D



Connarus suberosus
araruta-do-campo

J F M A M J J A S O N D



Copaifera martii
guaranazinho

J F M A M J J A S O N D



Copernicia alba
carandá

J F M A M J J A S O N D



Cordia glabrata
louro-preto

J F M A M J J A S O N D



Cordiera sessilis
marmelada

J F M A M J J A S O N D



Couepia grandiflora
genciana

J F M A M J J A S O N D



Crateva tapia
cabaceira

J F M A M J J A S O N D



Curatella americana
lixeira

J F M A M J J A S O N D



Cybistax antispyhillitica
ipê-verde

J F M A M J J A S O N D



Davilla elliptica
lixairinha

J F M A M J J A S O N D



Dilodendron bipinnatum
maria-pobre

J F M A M J J A S O N D



Dimorphandra mollis
fava-de-anta

J F M A M J J A S O N D



Diospyros hispida
fruta-de-boi

J F M A M J J A S O N D



Diplokeleba floribunda
canela-de-cotia

J F M A M J J A S O N D



Dipteryx alata
cumbaru

J F M A M J J A S O N D



Enterolobium contortisiliquum
ximbuva

J F M A M J J A S O N D



Eugenia florida
jamelão-do-campo

J F M A M J J A S O N D



Garcinia brasiliensis
cupari

J F M A M J J A S O N D



Genipa americana
jenipapo

J F M A M J J A S O N D



Guarea guidonia
cajarana

J F M A M J J A S O N D



Guazuma ulmifolia
chico-magro

J F M A M J J A S O N D



Guettarda viburnoides
veludo

J F M A M J J A S O N D



Hancornia speciosa
mangaba

J F M A M J J A S O N D



Handroanthus heptaphyllus
piuva

J F M A M J J A S O N D



Handroanthus impetiginosus
piuva-da-mata

J F M A M J J A S O N D



Hymenaea courbaril
Hymenaea courbaril

J F M A M J J A S O N D



Hymenaea stigonocarpa
jatobá-do-cerrado

J F M A M J J A S O N D



Jacaranda cuspidifolia
caroba

J F M A M J J A S O N D



Kielmeyera coriacea
gordiana

J F M A M J J A S O N D



Lafoensia pacari
mangava-brava

J F M A M J J A S O N D



Lonchocarpus sericeus
falso-ingá

J F M A M J J A S O N D



Luehea candicans
açoita-cavalo

J F M A M J J A S O N D



Luehea paniculata
açoita-cavalo

J F M A M J J A S O N D



Mabea fistulifera
canudeiro

J F M A M J J A S O N D



Machaerium acutifolium
carvão-branco

J F M A M J J A S O N D



Machaerium hirtum
barreiro

J F M A M J J A S O N D



Maclura tinctoria
taiúva

J F M A M J J A S O N D



Magonia pubescens
timbó

J F M A M J J A S O N D



Matayba guianensis
pau-de-espeto

J F M A M J J A S O N D



Mauritia flexuosa
buriti

J F M A M J J A S O N D



Miconia albicans
folha-branca

J F M A M J J A S O N D



Mouriri elliptica
coroa-de-frade

J F M A M J J A S O N D



Myracrodruon urundeuva
aroeira

J F M A M J J A S O N D



Myrcia splendens
folha-miúda-branca

J F M A M J J A S O N D



Myrcia tomentosa
jaboticaba-brava

J F M A M J J A S O N D



Myrsine guianensis
copororoca

J F M A M J J A S O N D



Ouratea hexasperma
curte-seco

J F M A M J J A S O N D



Paspalum fasciculatum
praieiro

J F M A M J J A S O N D



Paspalum oteroi
grama-tio-pedro

J F M A M J J A S O N D



Peltophorum dubium
canafístula

J F M A M J J A S O N D



Plathymenia reticulata
vinhático

J F M A M J J A S O N D



Platypodium elegans
canzileiro

J F M A M J J A S O N D



Pouteria glomerata
laranjinha-de-pacu

J F M A M J J A S O N D



Pouteria ramiflora
fruta-de-veado

J F M A M J J A S O N D



Pouteria torta
curriola

J F M A M J J A S O N D



Protium heptaphyllum
almécega

J F M A M J J A S O N D



Pseudobombax longiflorum
embiruçu

J F M A M J J A S O N D



Pterogyne nitens
bálsamo

J F M A M J J A S O N D



Qualea grandiflora
pau-terra-macho

J F M A M J J A S O N D



Qualea parviflora
pau-terra

J F M A M J J A S O N D



Rhamnidium elaeocarpum
cabrito

J F M A M J J A S O N D



Salacia elliptica
siputá

J F M A M J J A S O N D



Salvertia convallariodora
chapéu-de-couro

J F M A M J J A S O N D



Sapindus saponaria
saboneteira

J F M A M J J A S O N D



Schinopsis brasiliensis
chamacoco

J F M A M J J A S O N D



Senegalia polyphylla
espinheiro-preto

J F M A M J J A S O N D



Simarouba versicolor
perdiz

J F M A M J J A S O N D



Spondias mombin
cajá

J F M A M J J A S O N D



Sterculia apetala
manduvi

J F M A M J J A S O N D



Sterculia striata
chichá

J F M A M J J A S O N D



Strychnos pseudoquina
quina

J F M A M J J A S O N D



Stryphnodendron rotundifolium
barbatimão

J F M A M J J A S O N D



Styrox ferrugineus
laranjinha-do-campo

J F M A M J J A S O N D



Swartzia jorori
justa-conta

J F M A M J J A S O N D



Syagrus flexuosa
acumã

J F M A M J J A S O N D



Tabebuia aurea
paratudo

J F M A M J J A S O N D



Tabebuia roseoalba
piuxinga

J F M A M J J A S O N D



Tapirira guianensis
tapirira

J F M A M J J A S O N D



Terminalia argentea
capitão

J F M A M J J A S O N D



Tocoyena formosa
olho-de-boi

J F M A M J J A S O N D



Trema micrantha
piriquiteira

J F M A M J J A S O N D



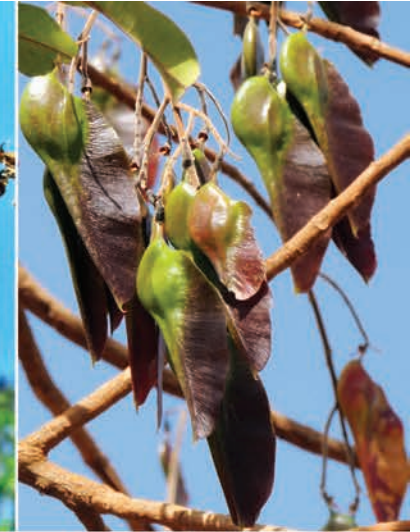
Triplaris americana
novateiro

J F M A M J J A S O N D



Triplaris gardneriana
novateiro-preto

J F M A M J J A S O N D



Vatairea macrocarpa
angelim

J F M A M J J A S O N D



Vochysia divergens
cambará

J F M A M J J A S O N D



Ximena americana
limãozinho

J F M A M J J A S O N D



Xylopia aromatica
pindaiva

J F M A M J J A S O N D



Zanthoxylum rigidum
maminha

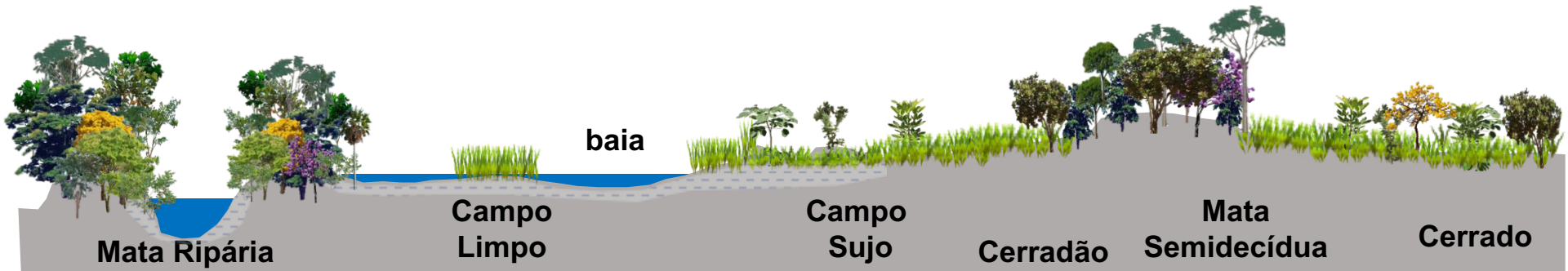
J F M A M J J A S O N D



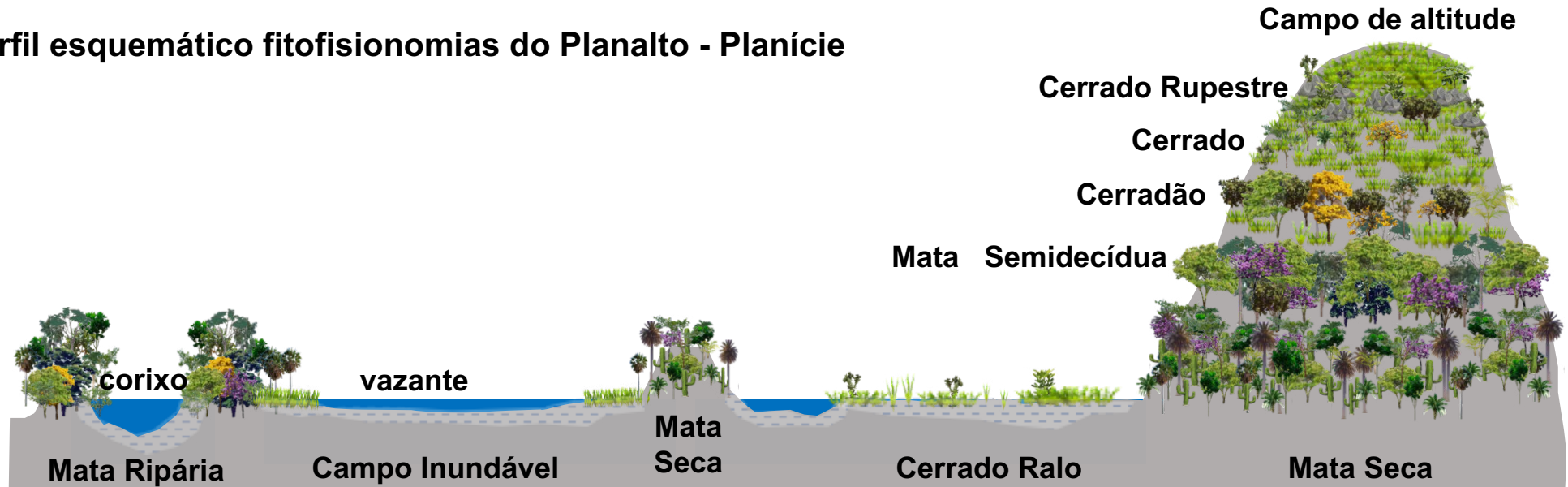
Ziziphus oblongifolia
olho-de-boi

J F M A M J J A S O N D

Perfil esquemático fitofisionomias da Planície



Perfil esquemático fitofisionomias do Planalto - Planície



Apoio:



Realização:



MINISTÉRIO DA AGRICULTURA, PECUÁRIA E ABASTECIMENTO

MINISTÉRIO DO MEIO AMBIENTE

GOVERNO FEDERAL